

2019 下半年事业单位联考 B 类《综合应用能力》
真题

公考通网校

www.chinaexam.org



公考通 APP



微信公众平台

2019 下半年事业单位联考 B 类《综合应用能力》真题

材料一

亲社会行为作为一种较普遍的社会现象，在人类的社会生活中发挥着独特而重要的作用。亲社会行为是一种积极的社会行为，它符合社会期望，是行为者关心帮助他人、自觉自愿给行为受体带来利益和福祉的一类行为，如分享、合作、安慰、捐赠、关心、谦让等，是人与人之间形成和维持良好关系的重要基础。亲社会行为有利于社会的发展、青少年的成长。

材料二

学校作为一个集体，对促进青少年亲社会行为发展至关重要。对于学校如何培养青少年的亲社会行为，有以下几种观点：

观点一：学生在班集体中，每个人都应该尽到自己的责任。班主任可以将班级工作落实到每个人，通过表扬和奖励，使学生生活上相互帮助、彼此关爱，学习上互学互助、共同分享，为集体献计献策，恪尽职守，形成“我为人人，人人为我”的良好氛围。

观点二：针对青少年崇拜偶像的特点，利用主题班会等形式，引导学生发掘偶像身上具有的亲社会行为及其他优良品质，如投身公益、孝敬父母、关心社会、勇于创新等，引发学生学习兴趣，进行正确的价值观教育，继承和发扬中华民族的传统美德。

观点三：共情是一种感受体验他人情感的能力，移情训练可培养共情能力。如某班级组织学生帮助山区困难孩子时，有的学生不太主动。当老师带他们来到山区，孩子们困难的家境、对读书的渴望深深触动了他们，于是大家都非常自愿地捐赠物品。学校通过开展丰富多彩的社会实践活动，让学生在真实的生活情境中体验助人、合作、分享的积极感受，促进亲社会行为的发展。

材料三

①随着无人超市的兴起，使又一次零售革命加速到来。②从百货商店到连锁商店再到大型超市，尽管零售的本质始终是围绕效率、成本与体验的“买买买”，虽然基于消费变革与技术变革，零售基础设施一直在变。③随着电子商务时代，人们的生活已经与网络密不可分。④信息、商品与资金的流动效率一直在升级，消费者的习惯和品味也在不断变化。⑤就国内而言，商家打通线上与线下的努力一直以来在进行。⑥而日本大型超市衰落，便利店挺进乡村，中国一些精品超市遇冷等现象，也未尝不是一件坏事。

⑦技术对商业的推动作用可能是决定性的。⑧无人超市之所以可能，主要是拿到了技术监管的“钥匙”，这离不开生物识别、4G 网络、移动支付等技术的开展。⑨高科技在超市的普遍应用，却让购物者如入“无人之境”，处处走不出“电子围栏”。⑩比如在某大型无人超市，当你拿起架上的货品，APP 上购物车里就会相应增加此物，一旦放回，购物车马上自动增减。这种科技感，既能让交易“不闻不问”，又组成了商品价值以外的体验价值。应该说，“无人”并非新概念，街头自动贩卖机即是，但无人超市的最大卖点是全新的购物场景，而购物场景的多元化，恰恰行业人士被预言为新消费时代的趋势。

材料四

随着私家车数量的不断增长，越来越多的车主面临停车难的问题。回家没地方停车让 A 市居民苦不堪言，老人坐板凳驻守、电动车锁铁链占地、竖警示桩等现象经常发生。为此，A 市消费者权益保护委员会对 1000 名拥有本市车牌的私家车主进行了调查。

调查结果显示，在所居住的社区，已经购买停车位的车主占 27.7%；目前还没有购买停车位，但已经有购买打算的车主占 12.9%；而没有买停车位，也不打算购买或居住的小区已无车位可买的车主比例占 51.9%；另有 7.5%的车主所居住的小区可免费停车，因此不需要购买停车位。

没有购买停车位的车主，“小区内租位停车”的占 55.4%；“在小区内或附近随机寻找车位，按日或按小时结算”的占 17.3%；“小区内无出租车位，在附近租位停车”的占 16.1%；“在小区内或附近随机寻找临时免费停车点”的占 11.2%。

调查结果显示，表示自己所居住的小区及周边的停车位“很紧张”和“较紧张”的比例分别为 39.8%和 44.3%；认为“不紧张”的有 14.0%；另有 1.9%的人表示“不清楚或无法判断”。

由于小区停车位比较紧张，车辆占道或乱停放的情况时有发生。受访车主表示这一现象在自己小区“经常会发生”的有 31.2%；“偶尔会发生”的有 45.5%；另有 22.7%的车主表示“没有看到”；还有 0.6%的人“不清楚”。与此同时，当问及小区是否发生过车主在争抢非固定车位而产生纠纷的情况时，表示看到过此现象的车主有 48.0%，其中“经常有”占 7.0%，“偶尔有”占 41.0%；而表示没有看到这一现象的车主有 51.1%；另有 0.9%的人“不清楚”。

从受访车主对居住社区停车位规划与管理的评价上看，认为小区的停车位规划“很合理”和“较合理”的车主分别为 3.9%和 25.5%；评价“一般”的有 37.1%；认为“不合理”的有 27.0%；另有 6.5%的人表示“不清楚或无法判断”。与此同时，对小区物业车位管理服务表示“很满意”和“较满意”的分别为 3.2%和 29.7%；评价“一般”的占 43.7%；表示“较不满意”和“很不满意”的分别有 12.1%和 5.8%；另有 5.5%的人表示“不清楚或无法判断”。

总的来说，车主对居住社区或周边停车表示“很满意”和“较满意”的分别为 2.6%和 23.2%；满意度为“一般”的有 43.9%；“较不满意”和“很不满意”的分别为 16.5%和 10.7%；另有 3.1%的人表示“不清楚或无法判断”。

材料五

近日，A 市北二环花园社区居委会接到 M 小区居民们反映的停车位纠纷问题，居委会工作人员小张随即到该小区了解情况。该小区是 2006 年左右建成的，一共十栋楼。据居民们介绍，去年四月份小区里换了新的物业公司，物业通知从下个月开始小区停车要收费了，而此前该小区从未收过停车费。物业划设的停车位主要集中在 8、9、10 号楼前，有编号的停车位有 66 个。一说到停车位的事，很多居民都聚拢过来。他们表示，物业对于车位分配方法、收费标准等没有征询过居民意见，也没有提前通知大家。还有居民表示物业公司的这种做法

是非法占地，需要给大家个说法。物业相关负责人则表示：“是有居民跟我们反映有外小区的来我们这停车，才这样做的。而且，如果不划分停车位我们也没有办法进行规范管理。”初步查看情况后，小张表示将展开进一步调查，尽快协调解决此问题。

材料六

2017年12月4日，出租车司机王师傅载着一对怀抱昏迷小女孩的夫妇，紧急赶往儿童医院。当时正值高峰期，道路拥堵，王师傅怕耽误孩子病情，打着双闪一路“狂飙”，以最快的速度将他们平安送到了医院。事后，王师傅说，自己开了多年出租车，从未违法行驶，这次赶时间违章驾驶了，还闯了红灯，不过自己并不后悔，毕竟救人是第一位的。

2018年7月6日，一张图片在网上流传，引发热议。图片中某海关女关员身穿吊带装，在海关行政审批受理窗口办理业务。经查，当天这名女关员因有急事向带班科长请假外出，并征得了同意。在她换上便装即将离开办公区时，某企业报关员到达办事窗口，她急人之所急，立即为其办理相关业务。核实情况后，该海关对当事女关员和科室负责人进行了严肃的批评教育，重申工作纪律和要求：服务窗口有形象规定，着装应严谨。但也有网友认为，人与人之间应多点理解和包容，女关员此举是对工作负责的表现，不应苛责。

答题要求

问题一

根据材料一概括“亲社会行为”的三个基本特征。

要求：准确、简洁，不超过25字

问题二

根据材料二简要说明学校培养青少年亲社会行为的三种途径。

要求：准确、全面，不超过150字。

问题三

校阅改错题：材料3在行文逻辑、文字运用等方面存在一些错误或不当之处，如语句顺序不当、语法错误、用词不当、错别字等，指出其中的8处并予以改正。（32分）

要求：指出及改正时，请使用句子序号，不用抄写全句。

问题四

请根据材料4，概括A市社区的停车现状。

要求：准确、简明，不超过250字。

问题五

假设你是小张，拟对M小区居民反映的停车位纠纷问题展开进一步调查。请你撰写一份调查提纲。

要求：（1）写明调查目的、调查对象、调查方法和调查内容即可；

(2) 准确全面、条理清楚，不超过 350 字。

问题六

写作题：阅读材料 6，按要求作答。（50 分）

请从给定材料出发，联系实际，以“小议规则”为题，自选角度，写一篇议论文。

要求：

1. 观点明确，内容充实，结构严谨，语言流畅；
2. 总字数 800~1000 字。

参考答案

第一问

1. 积极正向性、社会性；
2. 自觉自愿性；
3. 利他性。

第二问

1. 注重表扬和奖励。班级工作落实到个人，通过表扬奖励，形成互学互助、关爱分享、恪尽职守的良好氛围。
2. 发挥榜样示范作用。通过主题班会，引导学生发掘偶像优良品质，引发学习兴趣，进行价值观教育，继承发扬传统美德。
3. 移情训练，培养共情能力。开展社会实践，引导学生在真实情境中体验助人、合作、分享的感受。

第三问

- 1、①语法错误，应删除“使”
- 2、②用词不当，应将“虽然”改为“但是”
- 3、③语法错误，应删除“随着”或者在“时代”后加上“的到来”
- 4、⑤语法错误，应删除“以来”
- 5、⑥用词不当，应将“坏事”改为“好事”
- 6、⑧用词不当，应将“开展”改为“发展”
- 7、⑨用词不当，应删除句中的“却”字，并在“处处”前加上“却”

第四问

1. 停车难。小区及周边车位紧张，人为驻守车位，车辆违规占道、乱停放现象严重，易引发争抢纠纷。
2. 车位购买意愿低。购买和计划购买车位人数少，非固定车位和免费车位多；停车方式多元化，可选择租

车位、按时段付费或临时免费停车。

3. 车位运营状态满意度低。车位规划不合理，群众评价普遍偏低；物业车位管理服务不到位，群众满意度低。

第五问

关于 M 小区停车位纠纷问题的调查报告

一、调查目的：了解 M 小区居民反映的停车纠纷问题具体情况，以方便协调解决此类问题。

二、调查对象：M 小区全体居民及 M 小区物业管理处。

三、调查方法：走访调查、入户调查、问卷调查、实地探查。

四、调查内容：1. 现行停车位的分配方式；物业收取停车费的原因，停车费用的具体收取方式及标准。2. 居民对车位分配、收费标准的意见；居民与物业的沟通情况及其它诉求。3. 物业划分车位进行收费的可行性，寻找及确定相关依据；物业对车位划分方式的合理性。4. M 小区内停放车辆情况，如果有外来车辆，划分车位是否利于对其进行管理。

第六问

小议规则

所谓规则，指的是规定出来供大家共同遵守的制度或章程，小到每个人的行为习惯，大到整个世界的运转法则，都可以统称为“规则”。其具有一定的强制性、制约性，带有令人不那么舒服的约束力，但我们也应看到，规则并不是一成不变的，它跟随着时代的变化，在不断的进行补充、完善，在合乎法理的基础之上，越来越有“人情味儿”，那当规则意识与人情味儿、法理与情理出现矛盾时，我们又应如何抉择呢？

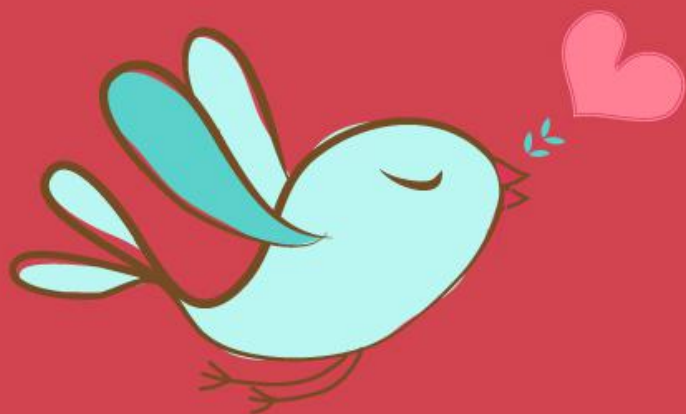
规则应代表的是我们做事做人的底线意识，坚守底线，捍卫规则的尊严与权威是我们义不容辞的责任。追溯到夏商周时期，规则意识就已开始萌生，上有分封宗法约束诸侯贵族们的权利，下有礼乐约束人们的思想行为，虽其目的在于加强天子的统治，但不可否认的是，这些规则为社会的繁荣稳定提供了强有力的保障，而到了春秋后期，礼崩乐坏，规则失效，导致战乱频繁、民不聊生……可见，一个国家的安定与否总是要先看其规则体系的是否完善，是否在建立规则的同时遵守规则、敬畏规则、拥护规则。

但是，我们也决不能矫枉过正，没有任何人情味儿的规则，就会变成压迫人民的工具。规则并不是越严厉、越严苛，便越有利，俗话说“苛政猛于虎”，正如秦朝施行严刑酷法，轻罪重罚，人民赋役繁重，激化社会矛盾，各地起义不断，最终导致秦朝早亡。其实，法理与情理并不相悖，在“反四风”行动中，虽对婚丧嫁娶等人情往来做出了规范，但并不是全然的禁止，只是要对操办事项、时间、地点、宴请标准等进行控制，既照顾了民风民俗，又给党员干部套上了“紧箍咒”，让“人情往来”行驶在规则的轨道之上。

所幸规则与人情也并非壁垒森然，平衡好规则与人情之间的关系，做到情、理、法相融合，才能建成健康

和谐的社会。在城市执法过程中，情理与法理的碰撞最为焦灼，这考验着我们政府处理情与法之间的矛盾的能力，其中也不乏有能令我们转忧为喜、深感欣慰的事件：交警大队按交通法规对违停的面包车处以罚款，却得知司机家庭困难，本人急病住院，因家中无人会开车才导致违停，罚款可能会成为压垮这个家庭的最后一根稻草……在法理与情理之间进退两难的交警大队，最终决定遵守规则照罚不误，但他们自发捐款，为这个困难家庭送去关怀。法理之外的人情不仅没有削减规则的威严，反而为其增添了一丝人情的温暖。

遵守规则，维护规则的权威性使我们每个人的义务，但我们也应认识到人情不是规则的绊脚石，而是使规则更加完善、使社会生活更加和谐的助力军！



美好的事情即将发生...

something wonderful is about to happen



公考通